

**Ubbhult 1:50 m. fl.,
Sätåla socken, Marks kommun
Arkeologisk utredning – steg 1**



**Ubbhult 1:50 m. fl.,
Sätla socken, Marks kommun**

Arkeologisk utredning – steg 1

Caj Carlstein

Ubbhult 1:50 m. fl. Sätila socken, Marks kommun. Arkeologisk utredning - steg 1

Rapporter 2016:3

© Rio Göteborg Natur- och kulturkooperativ 2016

Fastighet: Ubbhult m.fl., Ryda 5:1 m.fl., Kråkered 1:11 m.fl., Härkila 2:32 m.fl., Sätila-Hulta 4:2 m.fl., Källäng 2:1 m.fl., Lygnersvider 1:31 m.fl., Backåkra 1:27 m.fl., Sätila-Strömma 1:1 m.fl., Hestra 1:4 m.fl., Tomten 3:26 m.fl., Hultet 4:4 m.fl., Sätila-Hägnen 3:1 m.fl. Sätila socken, Marks kommun, Västra Götalands län
Länsstyrelsebeslut dnr: 431-30050-2014

Belägenhet i SWEREF 99 TM: Norr 6386390 m, Öst 343410 m

Höjd över havet: 120 - 143 meter

Beställare: Marks kommun, Byggenheten, Bygg- och miljökontoret

Projektnummer: G1437

Projektansvarig: Lillemor Olsson

Fältansvarig: Caj Carlstein

Övrig personal: Sara Lyttkens

För personalens meriter hänvisas till Rio Göteborg Natur- och kulturkooperativs hemsida

Fältarbetstid: 2014-12-08 - 2014-12-16

Undersökningsområdets storlek: 26 hektar

Arkiv: Rio Göteborg Natur- och kulturkooperativ

Foton: Där fotograf ej anges är bilder tagna av fältpersonalen

Omslagsbild: Röjningsröse på den fossila åkermarken inom Yta 3 på utredningsområdet. Foto mot sydväst.

Orienteringskarta: Framställd av Rio Göteborg Natur- och kulturkooperativ med data från QGIS 2.12, FMIS samt Länsstyrelsen i Västra Götaland

Topografisk grundkarta samt plankarta: Tillhandahållen av beställaren

Övriga kartor och situationsplaner: Framställda av Rio Göteborg Natur- och kulturkooperativ med data från FMIS och Lantmäteriet (medgivandeavtal © Lantmäteriet Dnr R50321710 140001)

Redigering och layout: Sara Lyttkens

Tryck: Nordbloms Trycksaker AB, HAMBURGSUND

ISSN 1652-1897

Sökord: agrara lämningar, torplämningar, kulturhistoriska lämningar, gränsmärken

Rio Göteborg Natur- och kulturkooperativ

Slakthusgatan 8A

415 02 GÖTEBORG

www.riogbg.se

kontakt@riogbg.se

INNEHÅLL

Sammanfattning.....	5
Syfte.....	6
Metod.....	6
Landskapsbild.....	6
Undersökningsområdet.....	6
Fornlämningsmiljö och tidigare undersökningar.....	9
Utredningsresultat.....	9
Kart- och arkivstudier.....	9
Torpinventering.....	12
Fältarbete.....	12
Yta 1.....	16
Områden inom Yta 1 aktuella för AU steg 2.....	23
Yta 2.....	24
Yta 3.....	26
Områden inom Yta 2-3 aktuella för AU steg 2.....	28
Yta 4.....	28
Yta 5.....	28
Yta 6.....	28
Yta 7.....	28
Yta 8.....	28
Yta 9.....	29
Yta 10.....	32
Yta 11.....	32
Områden inom Yta 4-11 aktuella för AU steg 2.....	38
Fynd.....	38
Analysresultat.....	38
Tolkning	38
Område 1.....	38
Område 2.....	38
Område 3.....	38
Område 4.....	38
Område 5.....	38
Det kulturhistoriska inslaget.....	38
Antikvarisk bedömning.....	39
Källor.....	40
Bilagor.....	41



Figur 1. Översiktskarta med utredningsområdet markerat (ring).

Ubbhult 1:50 m. fl., Sätilla socken, Marks kommun

Arkeologisk utredning – steg 1

Sammanfattning

Rio Göteborg Natur- och kulturkooperativ har på uppdrag av Länsstyrelsen i Västra Götalands län utfört en arkeologisk utredning – steg 1 inom Ubbhult 1:50 m.fl., Sätilla socken, Marks kommun. Utredningen föranleddes av upprättandet av ett detaljplaneprogram för förändrat markutnyttjande inom berörda fastigheter. Utredningsarbetet delades in i två delar, en kart- och arkivstudie som följdes av en okulär inventering i fält.

Kart- och arkivstudien visade att det angivna utredningsområdet ligger inom kronoallmanningen Lygnersviders vagt definierade gränser. Allmanningen ligger i ett utmarksområde mellan Storåns välhävdade dalgång i sydöst och den öppna fullåkersbyggden kring Kungsbacka och Lindome åt väster.

Fältinventeringen genomfördes under fyra dagar i december 2014 under bitvis kalla och regniga förhållanden. Inom samtliga ytor fanns det svår terräng med branta partier, blockrik terräng, tät granskog och sankta våtmarker. Utredningsområdet delades upp i elva stycken delytor förlagda inom och i nära anslutning till samhället Ubbhult.

Inga nya fornlämningar påträffades under utredningen. Inom ytorna identifierades dock fem områden, vilka bedömdes vara lämpliga som boplatsumiljöer eller aktivitetsytor under historisk/förhistorisk tid. Rio Göteborg Natur- och kulturkooperativ anser att dessa fem miljöer har ett potentiellt antikvariskt värde och bör därför utredas vidare i en arkeologisk utredning – steg 2.

Vid inventeringen identifierades elva övrigt kulturhistoriska lämningar (ÖKL) inom utredningsområdet. Dessa lämningar har, enligt Rio Göteborgs interna system har tilldelats namnen G1437:01-11, i väntan på fornlämningsnummer i FMIS. Lämningarna bestod av en torplämning med flera husgrunder omgärdad av hägnader (G1437:01 och G1437:02), två områden med fossil åkermark (G1437:07 och G1437:09), ett röjningsröse G1437:08), två stycken kolningsgropar (G1437:03 och G1437:05), tre stycken gränsmärken (G1437:04, G1437:06 och G1437:10), samt en äldre färdväg (G1437:11). Av de elva objekt som skickades in till FMIS registrerades sex stycken som ÖKL.

Syfte

Det aktuella projektet utgörs i detta skede av en arkeologisk utredning – steg 1. Detta syftar i första hand till att utföra en byråmässig genomgång av befintligt arkivmaterial över området. Även en okulär besiktning av det aktuella planområdet har utförts och en övergripande bedömning av verksamhetens påverkan på kulturlandskapet har gjorts. Resultatet av denna ska resultera i ett planeringsunderlag inför en eventuell fördjupande utredning – steg 2.

Målen med den arkeologiska utredningen var i första hand att förse Länsstyrelsen med deskriptiva planerings- och beslutsunderlag inför kommande områdesplanering. Vid utredningens slutförande är alla synliga lämningar inom området kända och alla troliga lägen för fornlämningar som inte är synliga ovan mark identifierade. I de fall det påträffats lämningar med möjlig tillkomst i anslutning till år 1850, anges det på vilka grunder antagandet om tillkomst har gjorts. Målgruppen för utredningen var i första hand företagare, Länsstyrelsen, andra myndigheter samt undersökare.

Metod

Inledningsvis har digitala arkiv och karttjänster gått igenom för att öka förståelsen för kulturlandskapets framväxt i området. Det genomgångna materialet omfattar bland annat lantmäteriets akter, jordartskartor, ortnamnsarkiv och FMIS (Lantmäteriet, SGU, Dialekt-, ortnamns- och folkminnesarkivet, FMIS 2014). Det äldre kart- och arkivmaterialet har tagits fram och analyserats av Roger Nyqvist på Rio Göteborg. Därefter utfördes en okulär besiktning av det angivna utredningsområdet. Fokus lades på att, med kart- och arkivanalysen som grund, identifiera områden lämpliga för gravplatser, boplatslägen och aktivitetsytor.

Samtliga arkeologiska lämningar har mätts in med RTK-GPS. Kulturhistoriska lämningar samt ytor med goda förutsättningar för boplatser relaterade aktiviteter har markerats på karta. Utöver detta har de dokumenterats med fotografi och beskrivning. Efter avslutat rapportarbete kommer primärdokumentationen att översändas till Lödöse museum.

Landskapsbild

Platsen för den arkeologiska utredningen - steg 1 ligger i anslutning till det lilla bysamhället Ubbhult i Sätila socken, Marks kommun, sydvästra Västergötland (figur 1-2). Samhället är lokaliserat cirka 30 kilometer sydöst om Göteborg. Den övergripande landskapsbilden i området präglas framförallt av en större nordöst-sydvästlig åsrygg, lokaliserad söder om Östra och Västra Ingsjön och norr om Storåns dalgång.

Åsryggen är en så kallad stötsidesmorän, som bildats av ett stråk om fem stycken drumlinor avsatta av inlandsisen under den senaste istiden. Terrängformen, som förekommer främst i Västsverige, skapas genom att moränansamlingar avsätts mot foten av stötsidor på bergsbranter och sluttningar.

Just detta stråk av drumlinor går under samlingsnamnet Ubbhultsdrumlinen och sträcker sig en dryg mil åt sydväst från Gingsjön i nordöst. Dess långsträckta och svagt välvda form, med mjuka kullar och flacka, öppna landskap, står i stark kontrast mot det omkringliggande kraftigt kuperade sprickdalslandskapet (figur 3). Sprickdalslandskapet är även det en terrängtyp, som är mycket karaktäristisk och vanligt förekommande i Sjuhäradsbygden. Landskapsformen består av mindre höjdryggar med smala och branta mellanliggande sprickdalar, med en huvudsaklig sträckning i nordöst-sydvästlig riktning. I botten på sprickdalarna finns ofta mindre våtmarker, bäckar och små vattenspeglar.

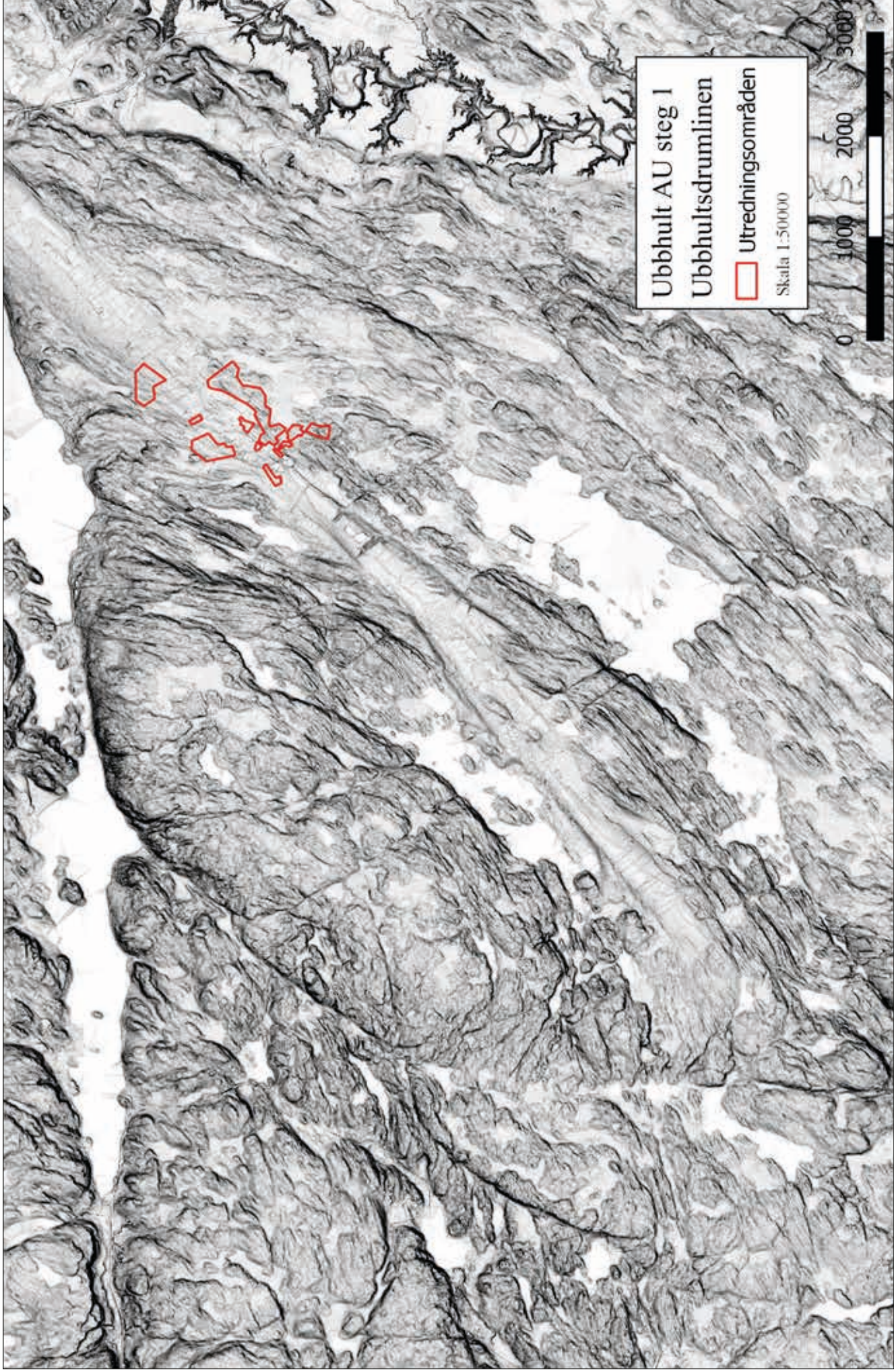
På krönet av drumlinen ligger den största vägen genom Ubbhult som går i nordöst-sydvästlig riktning längs åsryggen från Kungsbacka i sydväst till Hällingsjö i nordöst. Utmed denna väg ligger idag de flesta av gårdarna och de mindre uppodlade åkrarna.

Utredningsområdet

Utredningsområdet som omfattar en yta på cirka 26 hektar, är beläget inom och i anslutning till Ubbhult. Området berör totalt tolv stycken stamfastigheter som utgörs av Ubbhult, Ryda, Kråkered, Härkila, Sätila-Hulta, Lygnersvider, Backäckra, Sätila-Strömma, Hestra, Tomten, Hultet och Sätila-Hägnen i Sätila socken, Marks kommun. Baserat på kartmaterialet som bifogats av beställaren, delades utredningsområdet upp i elva delytor (figur 4).



Figur 2. Terrängkarta med utredningsområdet markerat med svarta linjer. Skala 1:20 000.



Figur 3. Reliefbild över Ubbhultsdrumlinen med utredningsområdena utmärkta. Skala 1:50 000. (Visualiseringsanalysen av LIDAR-data gjordes med hjälp av Relief Visualization Toolbox som redovisas i Kokali et al. 2011 och Zaksek et al. 2011).

Området ligger cirka 120-140 meter över havet, vilket medger förutsättningar för aktiviteter från äldre stenålder och framåt. Inom utredningsområdet återfinns således förutsättningar för både boplatslägen, ensamliggande gravar, gravfält samt yngre lämningar i form av exempelvis by-/gårdstomter.

Naturgeografin utgörs av lågt liggande partier dominerade av moss- och myrmarker på i huvudsak sandig morän, samt höglänta områden täckta av ett tunt osammanhängande jordtäckte. Vegetationen består till största delen av olika typer barrskogsmiljöer där vissa områden domineras av tät ung granskog, medan den på andra ställen utgörs av glesa uppvuxna gransskogar. Detta stämmer i stora drag med hur naturgeografin ser ut på många områden i Marks kommun (Nolbrandt och Wallman 2008).

Fornlämningsmiljö och tidigare undersökningar och fynd

Under tidigt 60-tal och sent 80-tal utfördes fornminnesinventeringar i området, därefter har det inte företagits några arkeologiska insatser inom området (FMIS).

Inom det angivna utredningsområdet fanns det vid utredningstillfället inga fasta fornlämningar registrerade (figur 5). Däremot fanns det i nära anslutning ett område med fossil åkermark (Sätila 257:1). Sätila 257:1 ligger strax sydväst om utredningsområdet och samhället Ubbhult. Lämningen utgörs av ett område med fossil åkermark med stenröjda ytor och odlingsparceller. Delar av ytan har skadats av odling i modern tid. Lämningen har inte någon klar datering, men detta till trots ger de kvarvarande vallarna intrycket av att vara av äldre, möjligtvis medeltida karaktär (FMIS 2014).

Inom eller i nära anslutning till utredningsområdet finns flera fyndplatser för flintavslag registrerade (Sätila 160:1, Sätila 185:1, och Sätila 187:1). Flintorna som i de flesta fall är av kambrisk, Kinnekulletyp, har hittats inom flera äldre agrara torp- och odlingsmiljöer. Endast i ett fall rör det sig om annat än lösa avslag. Flintfynden inom lokalen Sätila 160:1 består av en pilspets och två bergartsyxor utan skafthål. Fyndplatsen registrerades i samband med en inventering i slutet av 1980-talet, men vid tillfället fanns inte fynden tillgängliga. Ingen ytterligare information om föremålen har stått att finna (FMIS 2014).

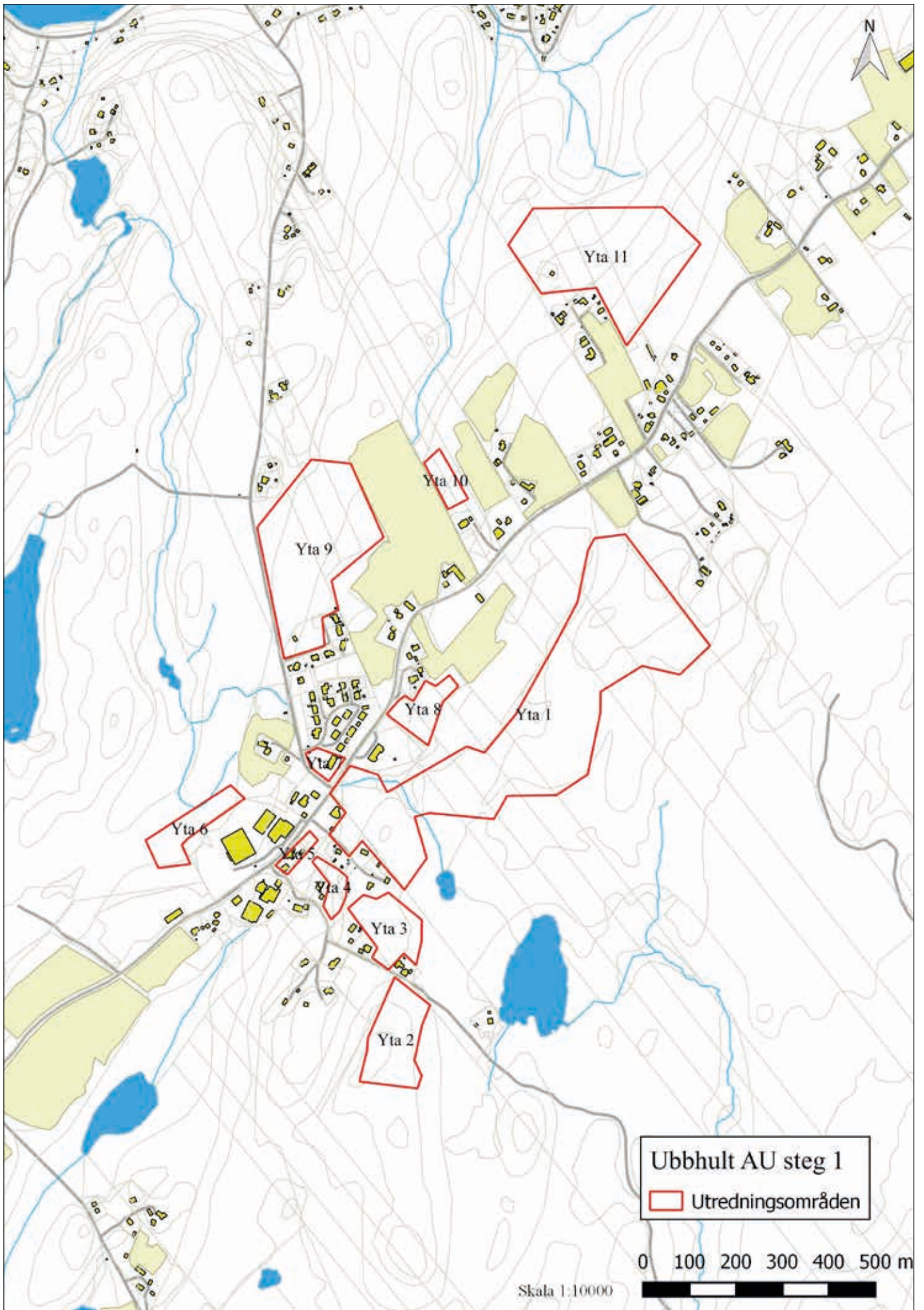
På tre flata hällar i stengårdsgården, som ligger mellan landsvägen och skolgården i centrala Ubbhult, har förekomst av skålgropar registrerats (Sätila 21:1 och 21:2 m.fl.). Hällarnas ursprung har inte varit möjligt att klargöra (FMIS 2014). Utöver dessa förhistoriska lämningar förekommer ett flertal kulturhistoriska lämningar i form av gränsmärken och kolningsgropar i fornlämningsregistret (Sätila 20:1 och Sätila 21:1 och 21:2 m.fl., FMIS 2014).

Utredningsresultat

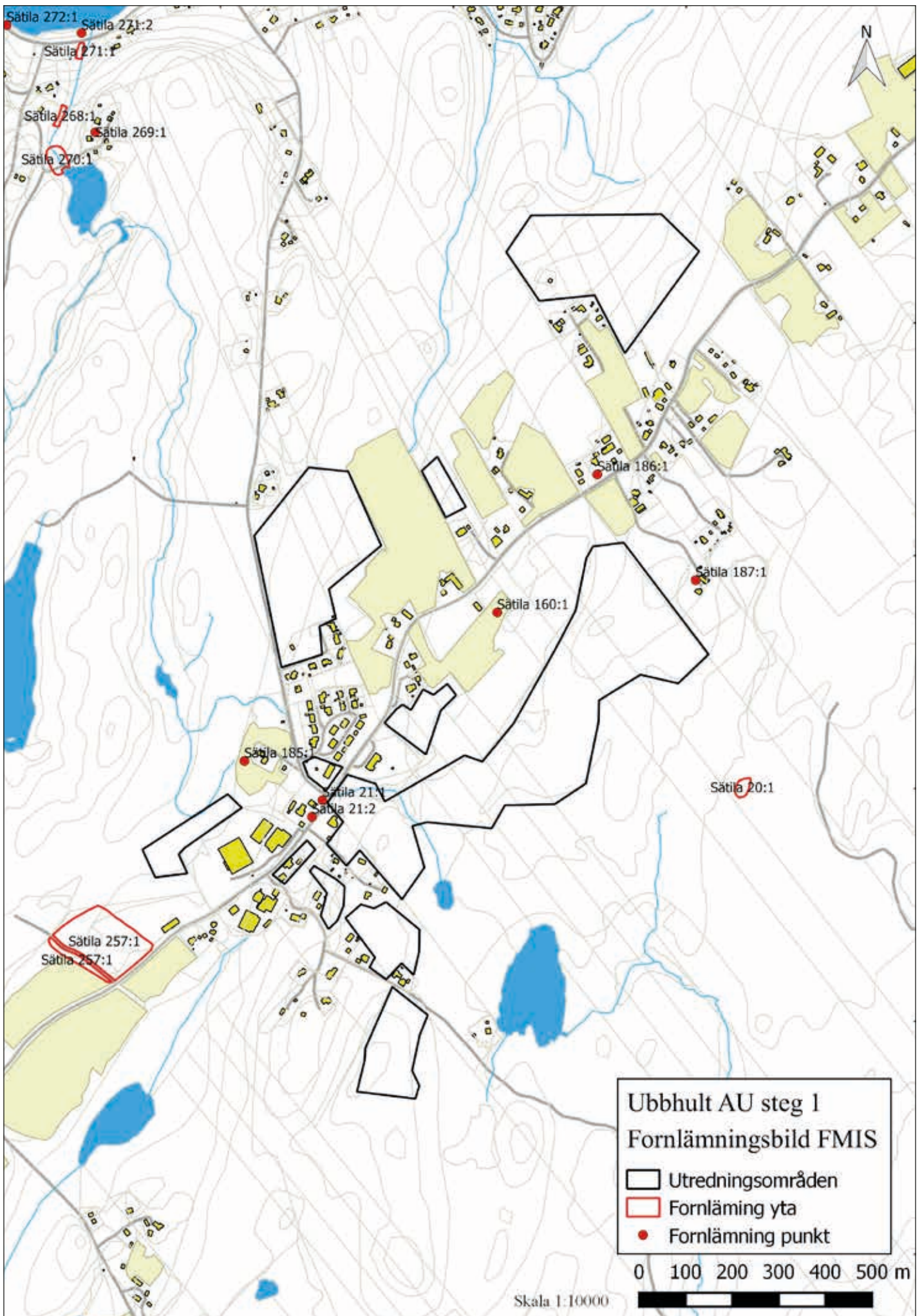
Kart- och arkivstudier

Kart- och arkivstudien visade att det angivna utredningsområdet ligger i ett av de tydliga utmarksområdena till de mer välhävda dalgångarna åt sydöst om Ubbhult. Detta märks tydligt genom de småformade skiftena som kan ses än idag. Hela området inom vilken utredningen utförts har gått under namnet Lygnerswider, ett område som i akterna indikeras ligga nordväst om sjön Lygnern. Tyvärr saknas information i arkiven om allmanningen Lygnerswiders yta och utbredning. Benämningen på området kommer ur en sammanslagning av namnet på sjön Lygnern och vider (*wider*) som betyder skog. Lygnerswider omnämns som en allmanning första gången i arkivmaterialet under tidigt 1300-tal, då som Lygnerswidan, och åter under sent 1400-tal. Omkring år 1540 införlivar Gustav Vasa de västgötska landsallmanningarna i sina ägor. Detta gör han i syfte att utöka sina ägor och begränsa storböndernas möjlighet att göra anspråk på marken genom nyodling och nybyggnad. Han ville på detta sätt få mer beskattningsbar odlingsjord och förklarade att sådana *”ägor som obebyggda ligga höra Gud, Oss och Sveriges krona till och ingen annan”*. Därigenom markerar Kronan sin ekonomiska kontroll över markområden, som tidigare ansetts vara genensam egendom och Lygnerswider övergår till att bli en kronoallmanning (Roger Nyqvist muntligen).

Lygnerswider nämns som ett gränsområde på flera av skattdägnings- och laga skifteskartorna inom området, då de upprättades under sent 1700- och tidigt 1800-tal, i samband med att allmanningen styckas och skiftas ut. Under skiftesförhandlingarna beskrivs området som innehållande: *”mycket liten odlingsbar mark, knapphändigt bete och dåligt fiske”*. Kronoallmanningen Lygnerswiders främsta resurs ansågs vara skogen och jakten. Detta visar sig påtagligt vid möte mellan markägare och statens



Figur 4. Översiktskarta över Ubbhult med ttorna 1 – 11. Skala 1:10 000.



Figur 5. Översiktskarta över utredningsområdet med tidigare kända fornlämnningar utmärkta. Skala 1:10 000.

representanter kring avstyckningen av allmanningen år 1780, då jägeristatens kronojägmästare sitter med vid skiftesförhandlingarna. Vid andra avstyckningar påtalas åter besvären med markens oduglighet, som vid Rya (Ryda) bys avstyckning av allmanningen. Där några av markägarna försöker återlämna de avstyckade områdena i Lygnersvidan, just för att marken inte går att odla, "*knapphändigt bete möjligtvis, men inte odling*" (Roger Nyqvist muntligen).

Namnet Ubbhult har nämnts för första gången i medeltida uppteckningar från år 1254. Ubbhult är i förled en sammanslagning av ett mansnamn "Ubbe" samt lövskog "hult". Det vill säga *Ubbes skog* (Roger Nyqvist muntligen). Men trots att namnet Ubbhult är ganska mycket äldre än andra närliggande by- och gårdsnamn i området, finns inga hemman namngivna i Ubbhult by under mitten av 1500-talet. Dessa upptecknas i stället under egna gårdsnamn som exempelvis Mossbacka som år 1540 inbegriper två hemman. Ser man till de övriga fastighetsnamnen i området förstärker det att trakten är relativt sent tillkommen. Bortsett från Sätila-Strömma som upptecknas cirka 1480 registreras de flesta stamfastigheternas gårdsnamn som Ryda, Krådered, Härkila, Sätila-Hulta, Backäckra, Hestra, och Hultet under 1500-talets första hälft. Fastigheten Sätila-Hägnen noteras i arkiven första under sent 1700-tal och fastigheten Lygnersvider så sent som 1961. På en häradsekonomisk karta från 1890-1897 (figur 6) finns torp och hägnaderna utmärkta, markerade på ett sätt som väl sammanfaller med observationerna i fält.

Torpinventering

I Ubbhult har en grupp lokalhistoriskt intresserade entusiaster på ett förtjänstfullt sätt dokumenterat och märkt ut torpen i sitt närområde med skyltar. Tack vare detta arbete har mycket värdefull information samlats in och flera av dessa kulturhistoriskt intressanta miljöer fått ny uppmärksamhet. Gruppen har varit mycket öppna med sin insamlade information, som har varit oss till god hjälp i egenskap av bakgrundsinformation om den lokala utmarkens agrara historia. En karta med de vid tillfället utmärkta torpen finns med i slutet av rapporten (bilaga 1). Kartan är sammanställd utifrån lägesinformation (koordinater i RT90 2,5 gon Väst) som samlats in i samband med torpinventeringens utförande fram till 2014.

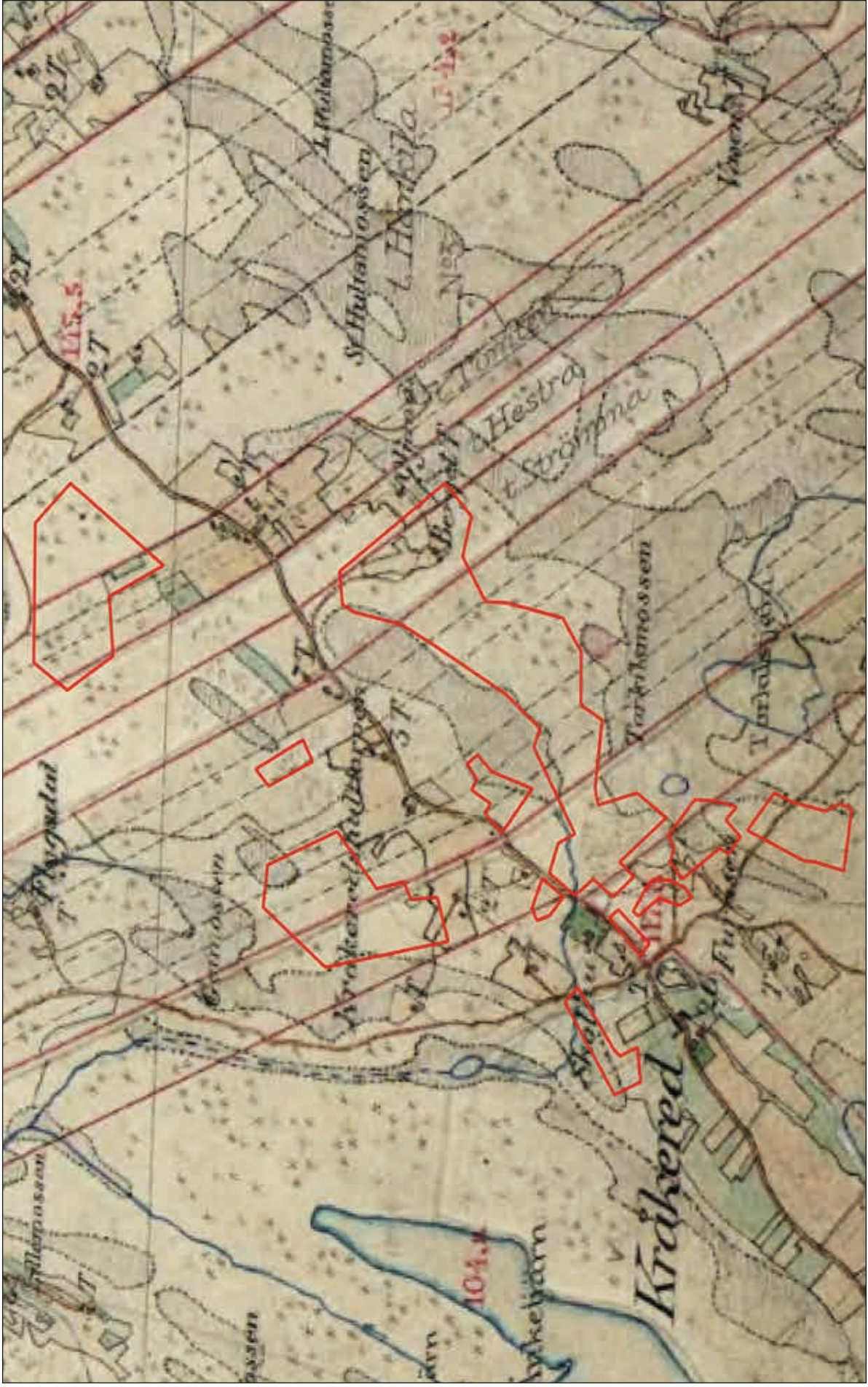
Fältarbete

Vid inventeringen identifierades elva övriga kulturhistoriska lämningar inom utredningsområdet. Dessa lämningar har, enligt Rio Göteborgs interna system tilldelats namnen G1437:01-11, i väntan på fornlämningsnummer i FMIS. Lämningarna bestod av en torplämning med flera husgrunder omgärdad av hägnader (G1437:01 och G1437:02), två områden med fossil åkermark (G1437:07 och G1437:09), ett röjningsröse G1437:08), två stycken kolningsgropar (G1437:03 och G1437:05), tre stycken gränsmärken (G1437:04, G1437:06 och G1437:10), samt en äldre färdväg (G1437:11) (figur 7).

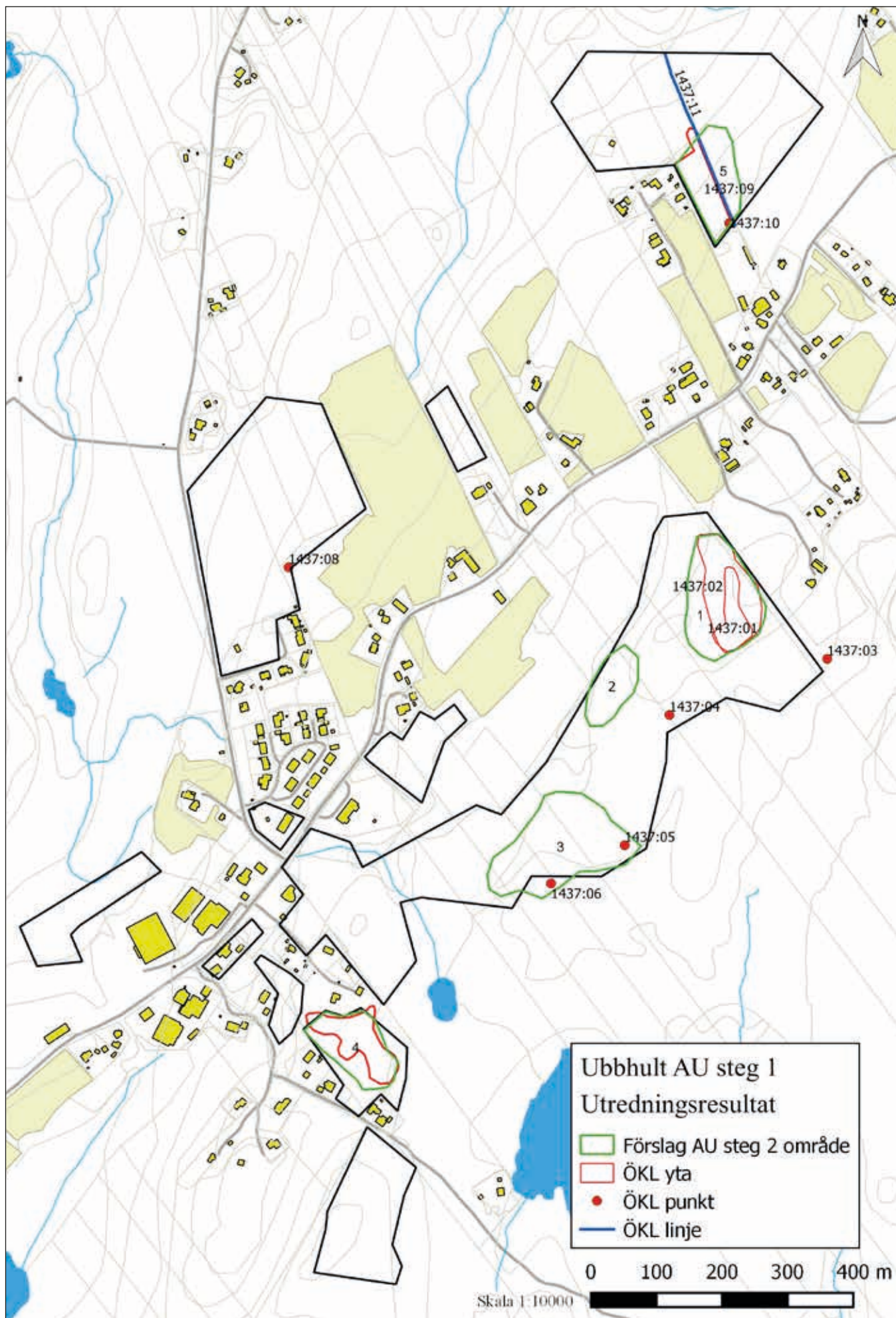
Av de elva objekt som skickades in till FMIS registrerades sex stycken som ÖKL (övrig kulturhistorisk lämning). Torplämningen (G1437:01) med omgärdande hägnader (1437:02) slogs samman till en enhet, Sätila 308, de fossila åkermarkerna blev Sätila 309 (G1437:07) och Sätila 311 (G1437:09). Röjningsröset (G1437:08) blev Sätila 310 och kolningsgroparna blev Sätila 306 (G1437:03) och Sätila 307 (G1437:06). De ovan nämnda gränsmärkena och färdvägen registrerades inte, då de ligger i aktiva ägo gränser. De nämns dock i rapporten eftersom vi anser att de utgör karaktäristiska element i områdets kulturhistoriska landskapsbild (figur 8).

Fältarbetet utfördes i december 2014 under bitvis kalla och regniga förhållanden. Inom samtliga ytor fanns det dessutom partier med svår forcerad mycket blockrik terräng, täta ogallrade granplanteringar, sankmarker eller kombinationer av de nämnda. Dessa omständigheter försvårade bitvis förutsättningarna för den okulära besiktningen av området, men inte till sådan grad att utredningens syfte att inskaffa ett adekvat underlag till länsstyrelsen beslut enligt KML påverkades. Resultatet från besiktningen framgår av figur 7-14 och presenteras tematiskt och områdesvis i nedanstående text.

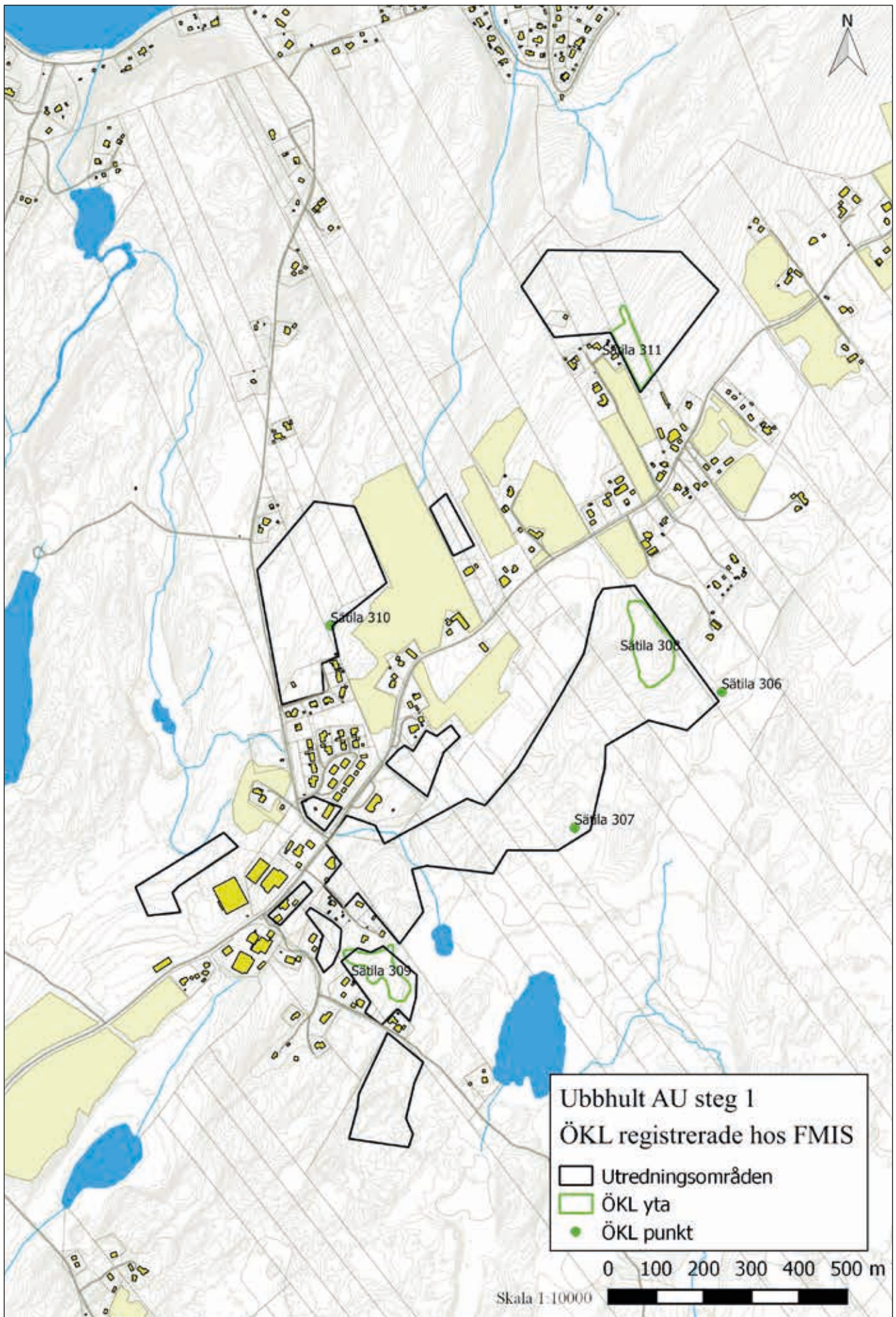
I utredningens initiala skede delades utredningsområdet in i elva stycken ytor. Ytornas form och utbredning baserades på den plankarta som tillhandahållits av Marks kommun. Under fältfasen genomsöktes ytorna systematiskt och fokus lades på att framförallt avsöka krönlägen, åsryggar och flackare partier vilka bedömdes som mer lämpliga miljöer för gravar och boplatslämningar. Myrmarker och andra områden med oländig terräng prioriterades ned och avsöktes endast översiktligt.



Figur 6. Häradsekonomiska kartan Hellingssjö 1890-97, med utredningsområdet utmärkt i rött (LMV J112-25-2).



Figur 7. Utredningsresultat med kulturhistoriska lämningar och förslag på AU steg 2-områden utmärkta. Skala 1:10 000.



Figur 8. Översikt utredningsresultat. ÖKL-objekt registrerade i FMIS. Skala 1:10 000.

Yta 1

Yta 1 är den största undersökningsytan i utredningen. Den 1,6 hektar stora ytan ligger i ett skogsbevuxet område söder om Ubbhultsdrumlinens sträckning (figur 9). Naturgeografin inom ytan domineras av en åsrygg som sträcker sig genom hela det angivna området i nordöstlig-sydvästlig riktning. Längst i nordöst har åsryggen sin högsta punkt. Det kala berget täcks av ett osammanhängande jordtäckte som blir allt tätare ju närmare man kommer åsryggens fot. Åt söder finns låglänta våtmarksområden och myrmarker. Åt norr ligger drumlinens uppodlade moränplatå med mindre gårdar och småskiften. Åsen breddas och sluttar svagt mot sydväst. Naturmiljön består till största delen av gles uppvuxen granskog på åsryggen och låga martallar i myrmarkerna.

Torplämning

Vid ett sadelläge i den nordöstra delen av Yta 1, mellan en mindre åsrygg i nordöst och ett mindre bergsimpediment i sydväst påträffades de kulturhistoriska lämningarna av en torpmiljö, med tillhörande lägenhetsbebyggelse G1437:01 och hägnadssystem G1437:02 (figur 9). Lägenhetsbebyggelsen består av fyra raserade husgrunder, vilka tillhört ett torp med tre tillhörande ekonomibyggnader (figur 10). Husgrunderna består av kraftigt övertorvade stensyllar som burit upp byggnadernas väggkonstruktioner. De kallmurade syllarna är konstruerade av till största delen flata stenar, vilka är mycket vanliga i området. Stenarnas snittstorlek varierar mellan 0,2- 0,7 meter i diameter. Lägenhetsbebyggelsen G1437:01 utgörs av följande objekt:

Yta	Objekt	Storlek	Intern numrering	Raä nr
1	Husgrund 1	12x7 meter	G1437:01	Sätilla 308
1	Husgrund 2	7x5 meter	G1437:01	Sätilla 308
1	Husgrund 3	10x7 meter	G1437:01	Sätilla 308
1	Husgrund 4	6x4 meter	G1437:01	Sätilla 308
1	Spisröse	3 meter i diameter	G1437:01	Sätilla 308
1	Grop	4 meter i diameter	G1437:01	Sätilla 308

Husgrund 1: Den kallmurade grunden till denna byggnad är bitvis synlig och dess storlek kan uppskattas till 12x7 meter i nordöst-sydvästlig riktning (figur 11). Grundmuren är uppförd i ett lager av främst rektangulära block, med en genomsnittstorlek på 0,4x0,6 meter. Grundens nordöstra hörn är ingrävt i åsryggens sidoslutning. En 0,70 meter hög vall utgör byggnadens sydvästra vägg. Flera större hållar, låg synliga i byggnadens nordöstra hörn (figur 12).

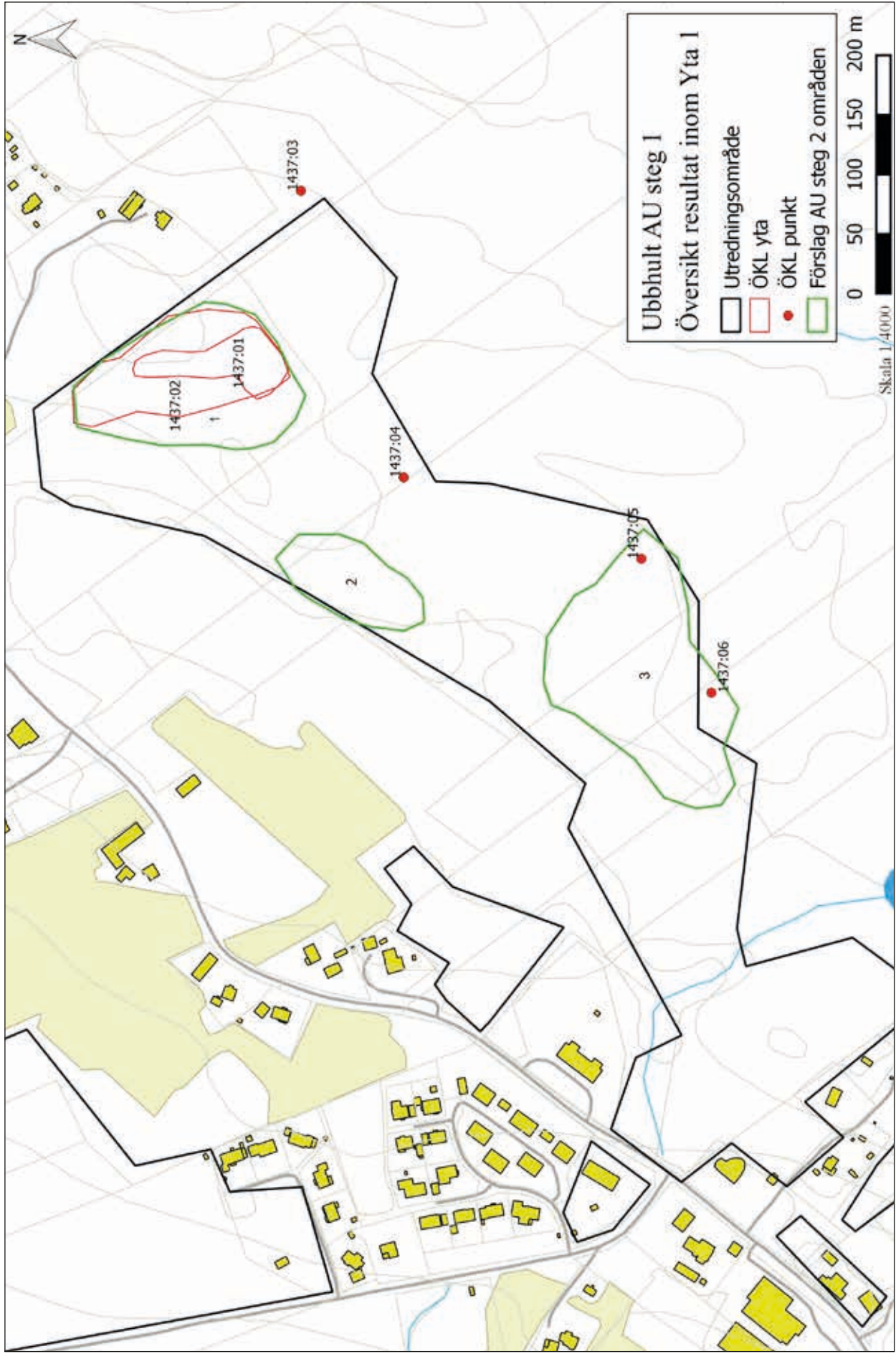
Husgrund 2: Lämningen består av en raserad stensyll 7x5 meter i nordöst-sydvästlig riktning, uppförd av till största delen flata obearbetade stenar med en storlek mellan 0,2 - 0,5 meter (figur 13). Grunden är delvis övermossad och väggarna är på sina ställen dåligt bevarade, med endast ett fåtal stenar kvar i sitt ursprungliga läge. Endast syllen till den sydvästra gavelväggen tycks vara något bättre bevarad. Utifrån byggnadens södra hörn och rakt söderut sträcker sig en låg, kraftigt övermossad och bitvis raserad stengärdesgård

Husgrund 3: 10x7 meter i nord-sydlig riktning. Grunden är kraftigt övertorvad med ett flertal på rad liggande syllstenar med en snittstorlek på 0,4x0,6 meter i diameter.

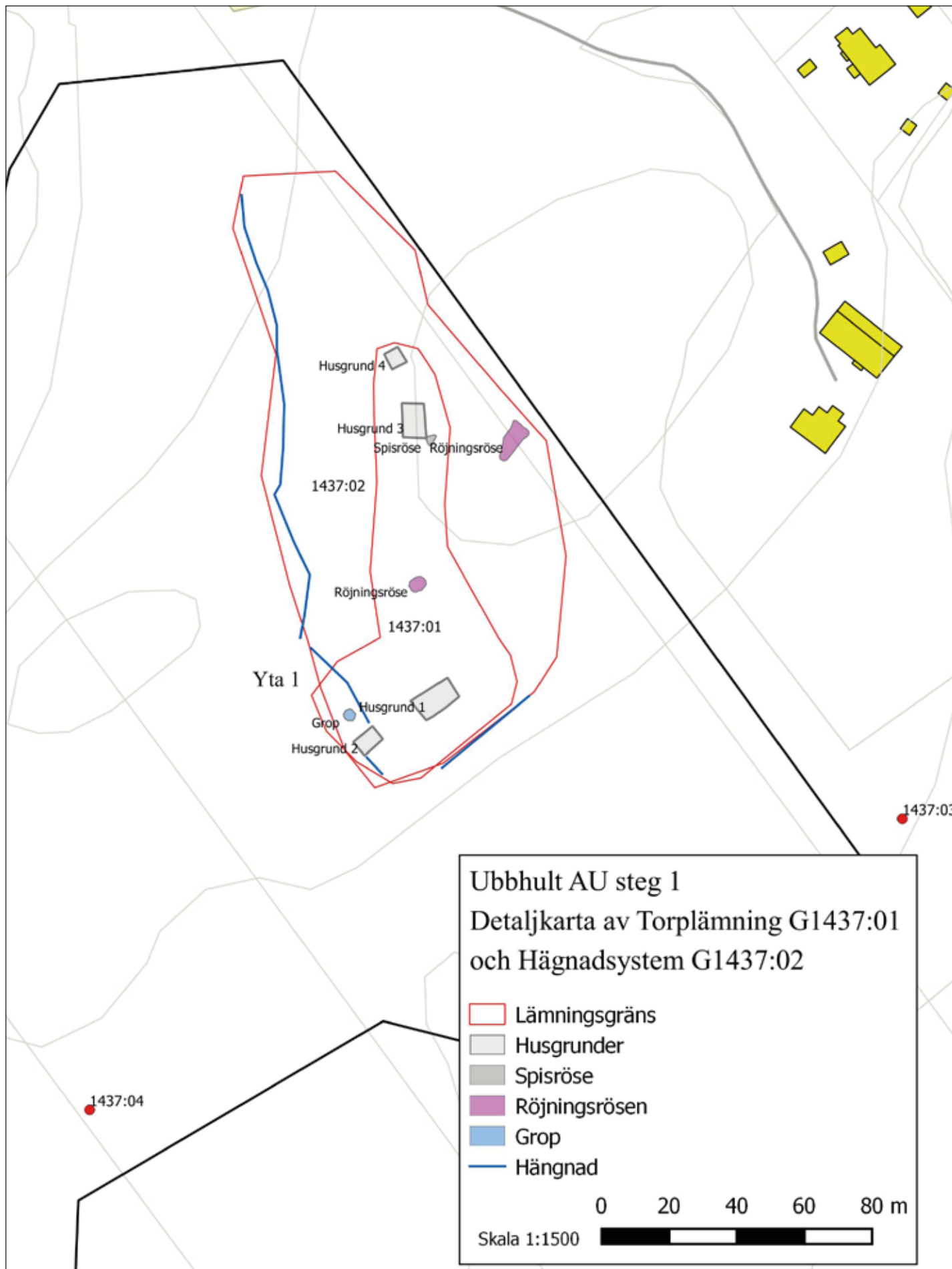
Husgrund 4: Stengrund cirka 6x4 meter i nordöst-sydvästlig riktning. Stensyllen åt sydväst består en rad av synliga syllstenar i storleken 0,3 - 0,6 meter. Åt nordväst utgörs väggen av några ställvis kännbara syllstenar av stenar i liknande storlek. Ingrävd i moränbacke åt sydväst.

Spisröse: Resterna av ett spisröse eller raserad murstock cirka 3 meter i diameter ligger strax sydöst om Husgrund 3. Stenstorlek mellan 0,2 - 0,3 meter i diameter.

Grop: Inom torpmiljöns sydvästra del, strax utanför stengärdesgården som avgränsar miljön åt väster, ligger även en grop som har en diameter på cirka 4 meter och ett djup på 0,5 meter. Gropen kan vara resterna av en förrådgrop eller möjligtvis en stuka (förvaringsplats för rotfrukter). Gropen sonderades inte vid utredningstillfället.



Figur 9. Översiktskarta med utredningsresultat inom yta 1. Skala 1:4 000.



Figur 10. Detaljkarta över torplämning G1437:01 och hägnadssystem G1437:02. Skala 1:1 500.



Figur 11 (ovan). Husgrund 1. Övertorvade resterna av grunden till torpet "Berget". Foto mot sydväst.



Figur 12 (t.v). Detaljbild av bearbetade stenar i husgrunden till torpet "Berget".

Figur 13 (nedan). Husgrund 2. Foto mot nordväst.



Torpet Berget

På den häradsökonomiska kartan från 1890-1897 finns ett torp med namnet "Berget" utmärkt på platsen (figur 6). Där finns även hägnaderna utmärkta, markerade på ett sätt som väl sammanfaller med observationerna i fält. Torpet ligger på fastigheten Strömmas ägor, men ingen information om torpets eventuella tillkomstår har hittats i arkiven, inte heller i akterna från den utförda torpinventeringen.

Hägnader

Området är avgränsat av flera bitvis raserade hägnader som omgärdat torpets hävdade marker åt väster och söder. Hägnadssystemet ingår inte i några av de aktiva ägo gränserna mellan markägarna i området, utan har endast markerat gränsen för den mark som tilldelats torparen. Hägnaderna består av enkla stengärdesgårdar uppförda av stenar tagna från den röjda och hävdade marken innanför dess avgränsningar. Hägnadssystemet G1437:02 utgörs av följande objekt:

Yta	Objekt	Storlek	Intern numrering	Raä nr
1	Åkerteg	145x35 meter	G1437:02	Sätilla 308
1	Röjningsröse 1	5x5 meter	G1437:02	Sätilla 308
1	Röjningsröse 2	12x6 meter	G1437:02	Sätilla 308
1	Stengärdesgård 1	132 meter	G1437:02	Sätilla 308
1	Stengärdesgård 2	29 meter	G1437:02	Sätilla 308
1	Stengärdesgård 3	6 meter	G1437:02	Sätilla 308
1	Stengärdesgård 4	33 meter	G1437:02	Sätilla 308

Hägnaderna utgörs av fyra stycken stengärdesgårdar, där tre av murarna ligger placerade på rad i en generellt nord-sydlig sträckning och avgränsar området mot väster (figur 14). Stengärdesgård 1 har en längd på 132 meter, stengärdesgård 2 är 29 meter och stengärdesgård 3 är 6 meter. Den tredje hägnaden har en sydväst-nordöstlig sträckning och avgränsar det hävdade området mot sydöst. Den minsta av hägnaderna som endast är 6 meter lång, ligger i sydligast belägna delen av systemet. Gärdesgårdens är dåligt bevarad och bitvis raserad, kraftigt övermossad och lägre i jämförelse med de andra. Den är uppförd på ett stensträngslikande sätt och ger ett mer ålderdomligt intryck än de övriga, något som kan signalera att den har uppfyllt ett annat syfte, relaterat till nyttjandet av området, innan torpet anlades på platsen. I gärdesgårdens norra del ansluter den till hörnet av stensyllen i Husgrund 2 och utgör den bärande delen av byggnadens sydvästra yttervägg. I byggnadens nordöstra hörn ansluter nästa stengärdesgård. Muren är övermossad och har delvis raserats på ett flertal ställen. Öppningar mellan hägnaderna finns åt söder mellan gärdesgårdarna 1 och 2, samt mot väster mellan gärdesgårdarna 3 och 4. Åt öster avgränsas torpmarken främst av berg.

Röjningsrösen

Inom området finns två stycken röjningsrösen (röjningsröse 1 och 2). Röjningsröse 1 mäter 5 meter i diameter och ligger vid foten av åsryggens nordvästra ände (figur 15). Det är oregelbundet i formen och består av stenar i en storlek mellan 0,1 - 0,5 meter, som kastats upp på ett stråk av berg i dagen. Röjningsröse 2, 12x6 meter ligger invid ett stråk av berg i dagen i närheten av åsryggens högsta punkt. Det är avlångt i formen och består av stenar med en storlek som varierar mellan 0,05 och 0,4 meter.

Stenröjd åkerteg

Inom området finns en åkerteg, 145x35 meter i nord-sydlig riktning, som röjts på sten och använts som odlingsmark i samband med torpets nyttjande. I ett senare skede efter det att torpet har övergivits, prepareras marken för skogsbruk. Spåren av markberedningen syns i form av grunda nord-sydligt liggande diken i vilka granarna planterats i rader. Markberedningen av ytan gjorde det omöjligt att se några spår av ryggade åkrar, hak eller tegar.



Figur 14. Stengärdesgård 1 sträcker sig i nord-sydlig riktning. Foto mot norr.



Figur 15. Röjningsröse intill odlingsmarken. Foto mot norr.

Gropar/Kolningsgropar

Vid utredningen påträffades lämningarna av vad som tolkades vara två stycken möjliga kolningsgropar, G1437:03 och G1437:05 (figur 8). Grop G1437:03 har en diameter på cirka 2,5 meter och ett djup på cirka 0,4 meter. Gropen omgärdas av en 0,8 meter bred och 0,3 meter hög vall. Grop G1437:05 har en diameter på 1,5 meter och ett djup på 0,3 meter. Den omgärdas av en 0,5 meter bred och 0,2 meter hög vall. Groparna sonderades inte vid besiktningstillfället, men lämningarna ligger i våtmarksnära miljöer och stämmer till form och förutsättningar mycket väl överens med betingelserna för de sedan tidigare kända lämningarna i området av samma art.

Yta	Objekt	Storlek	Intern numrering	Raä nr
1	Grop/kolningsgrop	2,5 meter i diameter	G1437:03	Sätilla 306
1	Grop/kolningsgrop	1,5 meter i diameter	G1437:05	Sätilla 307

Gränsmärken

Inom Yta 1 återfanns två gränsmärken, G1437:04 och G1437:06. G1437:04 utgörs av en flat, upprest, något triangulär sten ställd i nord-sydlig riktning (figur 16). Stenen har dimensionerna 0,5 meter hög, 0,25 bred och 0,08 meter tjock. Flera stöttstenar ligger dolda under ljungtäcket runt om den uppställda stenen. Gränsmärket ligger i den äldre, men ännu aktiva gränsen mellan fastigheten Strömman och Torkilsmossens våtmarker. G1437:06 utgörs av en flat, till formen rundad, upprest stenhäll ställd i nord-sydlig riktning. Hällen har en storlek på cirka 0,5 meter diameter (figur 17). En modern träregel har slagits ned intill stenen sannolikt för att markera att gränsen mellan fastigheterna. Gränsen är fortfarande aktiv. På häradskartan från 1890-97 ligger här gränsen mellan fastigheterna Backäckra och Hägnens ägor. Det normala förfarandet i hanteringen av aktiva gränsmärken är att de inte registreras i FMIS databas. Eftersom de har ett kulturhistoriskt ursprung har jag valt att ta upp dem i rapporten och markera deras närvaro i bygden.

Yta	Objekt	Intern numrering	Raä nr
1	Gränsmärke	G1437:04	Ej registerat i FMIS
1	Gränsmärke	G1437:06	Ej registerat i FMIS



Figur 16 (t.v). Gränsmärke G1437:04. Foto mot söder.



Figur 17 (t.h). Gränsmärke G1437:06. Foto mot väster.

Områden inom Yta 1 aktuella för AU steg 2

Inom Yta 1 identifierades tre olika områden som bedömdes ha goda förutsättningar för att innehålla spår av förhistoriska lämningar ej är synliga ovan mark. Dessa kom att kallas *Område 1*, *Område 2* och *Område 3* och beskrivs nedan samt visas med grön markering på figur 9.

Område 1 (inom Yta 1)

Det föreslagna utredningsområdet är drygt 190x120 meter stort, ligger i ett sadelläge mellan två mindre åsryggar. Den sydliga positionen och den väl-dränerade moränjorden på sadelläget medger goda förutsättningar för en förhistorisk boplatsumiljö.

Område 2 (inom Yta 1)

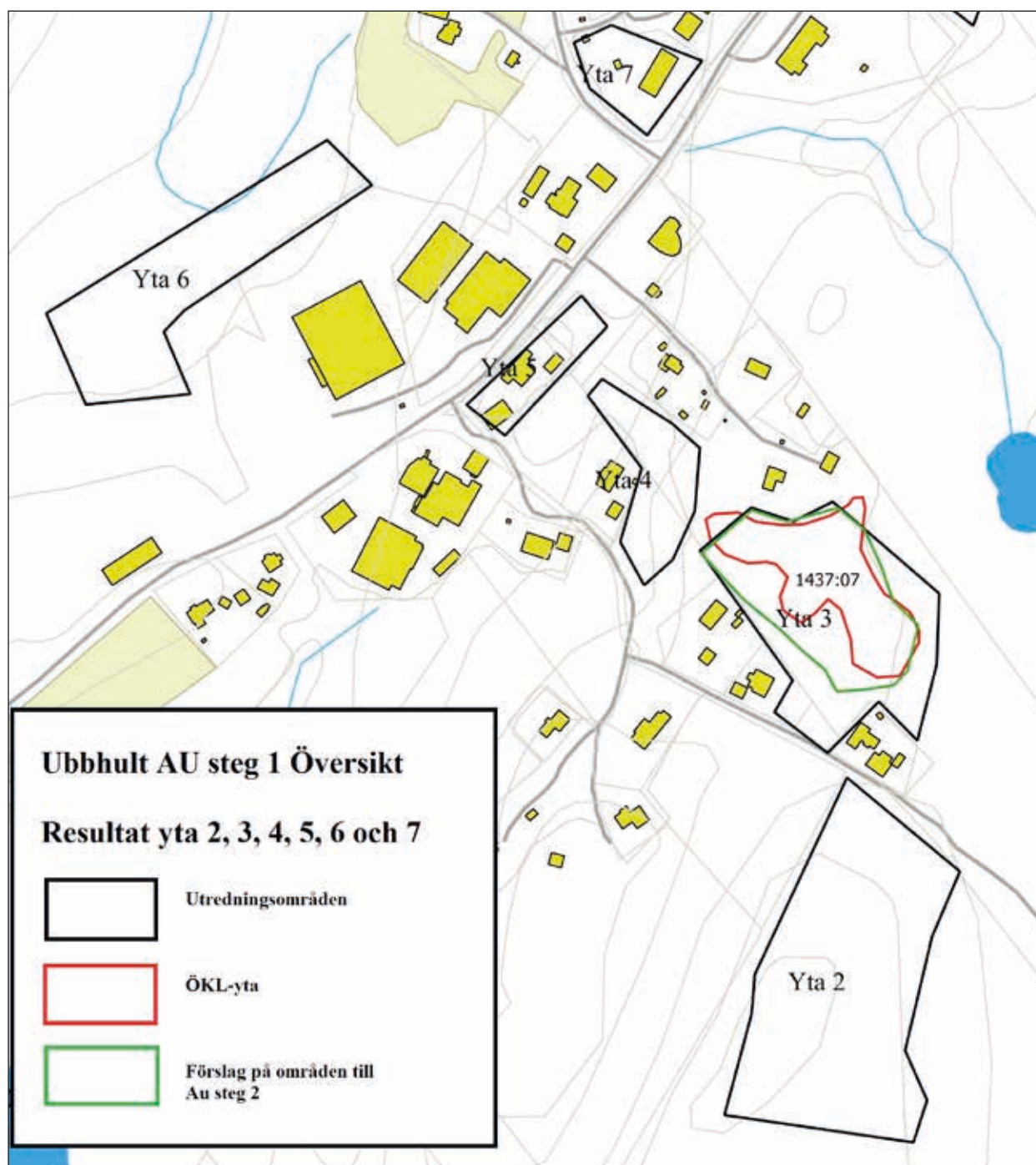
Det föreslagna utredningsområdet är cirka 130x65 meter stora området ligger i ett högt skyddat läge på åsryggen med goda siktlinjer över det lägre omkringliggande landskapet. Området bedöms ha goda förutsättningar för förhistoriska lämningar kopplade till boplotsaktiviteter och jakt.

Område 3 (inom Yta 1)

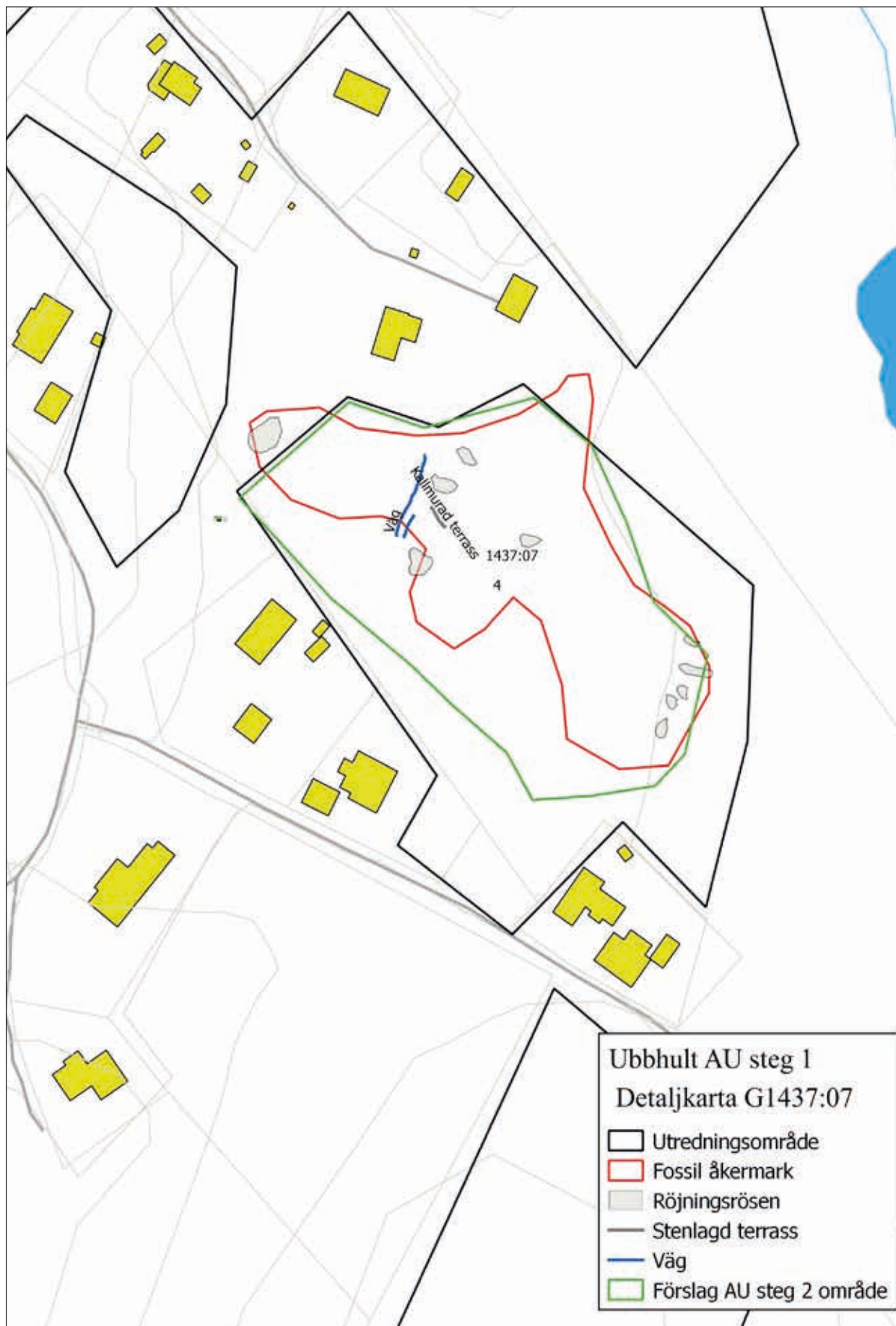
Det föreslagna utredningsområdet är drygt 200x120 meter stora området ligger ett flertal markerade åsryggar likt pirar ut i den omkringliggande våtmarken i riktning mot Torkeltjärnens öppna vatten. Området bedöms ha goda förutsättningar för att hitta lämningar kopplade till förhistoriska boplotsaktiviteter och eventuellt offerbruk.

Yta 2

Yta 2 ligger i utredningsområdets sydvästligaste del (figur 18). I nordväst avgränsas ytan av en mindre skogsväg. Terrängen har sprickdalslandskapets karaktäristiska former, med en mindre höjdrygg som sträcker sig nordöst-sydvästlig riktning i utredningsområdets nordvästra del. Höjdryggen sluttar åt sydväst ner i en mindre dalgång där terrängen övergår i myrmark. Vegetationen består av en gles, uppvuxen barrskog av tall och gran. Markvegetationen består av ett tunt, tuvigt skikt av mossa, ljung och blåbärsris ovan på stenig och blockrik morän. Bitvis är markvegetationen osammanhängande och stråk av berg i dagen är synligt. Området sydväst om utredningsytan ändras landskapsbilden upp mot öppnas Lövåsmossens flacka myrmarker. Inom ytan finns inga arkeologiska eller kulturhistoriska lämningar synliga ovan mark. Förutsättningarna för att hitta anläggningar dolda under vegetationskiktet bedöms som mycket små. Ytan bedöms som fri från lämningar.



Figur 18. Översiktsskarta som visar delytorna 2, 3, 4, 5, 6 och 7. Skala 1:4 000. Norr är uppåt i bild



Figur 19. Detaljkarta över G1437:07. Skala 1:1 500. Norr är uppåt i bild.

Yta 3

Yta 3 ligger på en avsats, med ett flackt öppet läge uppe på Furåsens nordöstra ände, drygt 200 meter sydöst om Ubbhults kapell (figur 18). Åt öst och sydöst angränsar ytan till Torkilsmossens våtmarker, där tjärnarna Lomma- och Torkelstjärnen har öppna vatten. Topografin utgörs av öppen, tuvig, ängsmark, med låga bergsimpediment ställvis förekommande inom ytans centrala delar. Markvegetationen består av en bitvis mycket tunn rotfilt, framförallt i områdets östra del där berggrunden ligger direkt under.

Fossil åkermark

Inom ytan finns ett stycke fossil åkermark (G1437:07) 150x90 meter i nordöst-sydvästlig riktning (figur 19). Den hävdade marken utgörs av en oregelbundet formad åkeryta runt om och mellan de ställvis förekommande bergsimpedimenten (figur 20). Uppe på impedimenten finns ett flertal oregelbundna röjningsrösen, uppförda med stenar tagna ur åkermarken (figur 21). Längs åkerkanten i söder mot Torkilsmossen ligger ytterligare en rad med något ovala röjningsrösen. Inom området, främst mot ett närliggande torp finns kallmurade terrasskanter. En äldre väg, även den uppbyggd med kallmurade sidor leder mellan åkermarkens centrala delar och ett bergsimpediment mot sydväst (figur 22).

Yta	Objekt	Storlek	Intern numrering	Raä nr
3	Fossil åkermark	150x90 meter	G1437:07	Sättila 309



Figur 20. Röjningsröse och odlingsmark inom yta 3. Foto mot söder.

Skräddans Torp

Skräddans Torp, nr 339, enligt torpinventeringen lista (bilaga 1), som daterats till år 1874 har dokumenterats och märkts av Ubbhults torpinventerare. Åkermarken intill torpet har sannolikt hört till dess ägor och nyttjades av torparen under slutet av 1800-talet.



Figur 21 (ovan t.v). Røjningsröse uppe på ett impediment på den fossila åkermarken inom Yta 3. Foto mot sydväst (se även omslagsbild).

Figur 22 (nedan). Åkermarken med røjningen och Skräddanstorp i bakgrunden. Arkeolog Caj Carlstein i bild. Foto mot norr.



Områden inom Yta 2-3 aktuella för AU steg 2

Inom Yta 2 och 3 identifierades endast ett område som bedömdes ha goda förutsättningar för att innehålla spår av förhistoriska lämningar ej är synliga ovan mark. Detta kom att kallas *Område 4* och beskrivs nedan samt visas med grön markering på figur 18 och 19.

Område 4 (inom Yta 3)

Det föreslagna utredningsområdet är drygt 185x85 meter stort och ligger i ett högt skyddat läge mellan hällebergsimpediment inom Yta 3. Förutsättningarna för att hitta spår av förhistoriska boplotsaktiviteter bedöms som goda.

Yta 4

På Furåsens norra sluttning, direkt norr om Yta 3 ligger Yta 4 (figur 18). Naturgeografin inom ytan består till största delen av en stenig och bitvis mycket sank nordsluttning, med gles uppvuxen lövskog och täta slybuskage. Inom ytan finns inga arkeologiska eller kulturhistoriska lämningar synliga ovan mark. Förutsättningarna för att hitta anläggningar dolda under vegetationen bedöms som mycket små. Ytan bedöms som fri från lämningar.

Yta 5

Naturgeografin inom Yta 5 består i sin helhet av hälleberg, på vilket flera byggnader uppförts (figur 18). Åt söder sluttar berget brant ned mot en modern dammanläggning med väggar gjutna i betong. Inom ytan finns inga arkeologiska eller kulturhistoriska lämningar synliga ovan mark. Förutsättningarna för att hitta anläggningar dolda under det i stort sett obefintliga vegetationsskiktet bedöms som mycket små. Ytan bedöms som fri från lämningar.

Yta 6

Delyta 6 ligger på baksidan av en företagslokal som tillhör företaget Interiörhuset (figur 18). Området utgörs till största delen av låglänt stenig våtmark, med uppvuxen barrskog i norr och planterad ung granskog i väster. Åt nordöst går utredningsområdet in i ett våtmarksområde som omgärdar Änketjärnens öppna vatten. De delar av utredningsytan som ligger direkt norr och väster om interiörhusets lokaler är skadade (figur 23). Den påverkade markytan är röjd på all vegetation och de övre jordlagren har tagits bort med maskin (figur 24). Sannolikt har detta skett i samband med de markförberedande åtgärderna som vidtagits inför etableringen företagslokalerna. Detta innebär att hela ytan inte har kunnat bedömas ur ett antikvariskt perspektiv. Drygt 100 meter nordöst om utredningsområdet ligger områdets äldsta torp. Torpet ligger inom ett område som kallas för Kråkereds tå och dess ålder har kunnat beläggas till 1758 (Torpininventering muntligen). På dess ägor finns fyndplatsen Sättila 185:1 som utgörs av flintavslag av Kinnekulleflinta. Fyndplatsen benämns i fornminnesregistrets dokument som "ett bra läge för en stenåldersboplatz" (FMIS 2014). Inom ytan finns inga arkeologiska eller kulturhistoriska lämningar synliga ovan mark. Förutsättningarna för att hitta anläggningar dolda under vegetationsskiktet bedöms som mycket små. Ytan bedöms som fri från lämningar.

Yta 7

Yta 7 visade sig inbegripa förskolan Humlans rastgård (figur 18). Ett område som såldes redan är bebyggt och tycks inte ha några ytor som inte påverkats av byggnationen. I områdets sydöstra hörn ligger en mindre släntad kulle av påförda massor. Under denna finns det en möjlighet att orörda ytor skulle kunna finnas bevarade. Utredningsytan ligger centralt i samhället Ubbhult. I ett läge på åsryggen som är att betrakta som den mest lämpade miljön för kulturhistoriska och arkeologiska lämningar i området. Men då ytan redan är bebyggd är den i ett arkeologiskt perspektiv i bästa fall att betrakta som störd.

Yta 8

Yta 8 ligger direkt nordväst om Ubbhultsskolans parkering och öster om landvägen som passerar igenom samhället (figur 25). Naturmiljön inom ytan utgörs till större delen av sank myrmark vilken skärs av en-

staka låga moränåsar som sträcker sig i nord-sydlig riktning. I ytans västra del domineras vegetationen av en gles uppvuxen tallskog. Här har man grävt dräneringsdiken som gör marken något torrare och därmed bättre träd tillväxt. Åt öster övergår miljön i en flack myrmark, glest bevuxen med låga, krumma martallar och ljungtuvor. Åt norr finns uppodlad ängsmark. Inom ytan finns inga arkeologiska eller kulturhistoriska lämningar synliga ovan mark. Förutsättningarna för att hitta anläggningar dolda under vegetationsskiktet bedöms som mycket små. Ytan bedöms som fri från lämningar.

Yta 9

Yta 9 ligger på moränåsens nordsluttning och utgörs av låglänt terräng (figur 25). Naturegeografin utgörs av partier med sank myrmark som genomskärs av låga moränåsryggar i nordöst-sydvästlig riktning. Terrängen är sten- och blockrik och täckt av ett tunt mossigt vegetationsskikt. Barrskog med martallar i myrmarkerna och uppvuxen granskog på åsarnaryggarna karaktäriserar miljön. I områdets sydvästra del växer en mycket tät, ung granskog, som försvårade utredningsarbetet något.



Figur 23. Vall med dumpmassor inom utredningsyta 6 norr om Interiörshusets företagslokal. Foto mot öst.



Figur 24. Maskinavbanat område inom utredningsyta 6 väster om Interiörshusets företagslokal. Foto mot söder.



Figur 25. Översiktskarta över delytorna 8, 9 och 10. Skala 1:4 000.

Röjningsröse

Vid besiktningstillfället påträffades ett stort i det närmaste rektangulärt röse (G1437:08) med en storlek på cirka 16x10 meter i nord-sydlig riktning. Delar av rösets nordöstra och sydvästra sidor är lagda i en gles kallmursliknande väggkonstruktion i två till tre skift (figur 26). Rösets östra sida sammanfaller med en nord-sydligt löpande stengärdesgård i en ännu aktiv ägo gräns. Åt väster har stenarna i röset kastats upp utan tanke på organisation, vilket gett partiet en oregelbunden form (figur 27).

Stenarnas form är överlag oregelbunden och kantig. I de kallmurade avsnitten finns ett flertal något flatare hällar. Stenstorleken är som störst utmed rösets sidor där den varierar mellan 0,4-0,7 meter i diameter. Stenarna i rösets fyllning är till största delen rundade och i storlek som varierar mellan 0,25-0,4 meter i snitt. Enstaka större block med en diameter på 0,6-0,8 meter är ställvis förekommande i fyllningen.

Rösets avsides placering i en låglänt miljö i kombination med de kallmurade sidorna talar för att det inte är fråga om någon grav. Möjligen kan det under en period utgjort grunden till någon form av enklare ekonomibyggnad. Mer sannolikt är det fråga om ett sentida röjningsröse med en trolig datering till 1800-talets senare del, där rösets kallmurade sidor synliggjort ägo gränsernas olika riktningar.

Yta	Objekt	Storlek	Intern numrering	Raä nr
9	Röjningsröse	16x10 meter	G1437:08	Sättila 310



Figur 26. Detalj av röset G1437:08 kallmurade nordöstra sida. Foto mot sydväst.



Figur 27. Röjningsröse G1437:08. Foto mot väster.

Yta 10

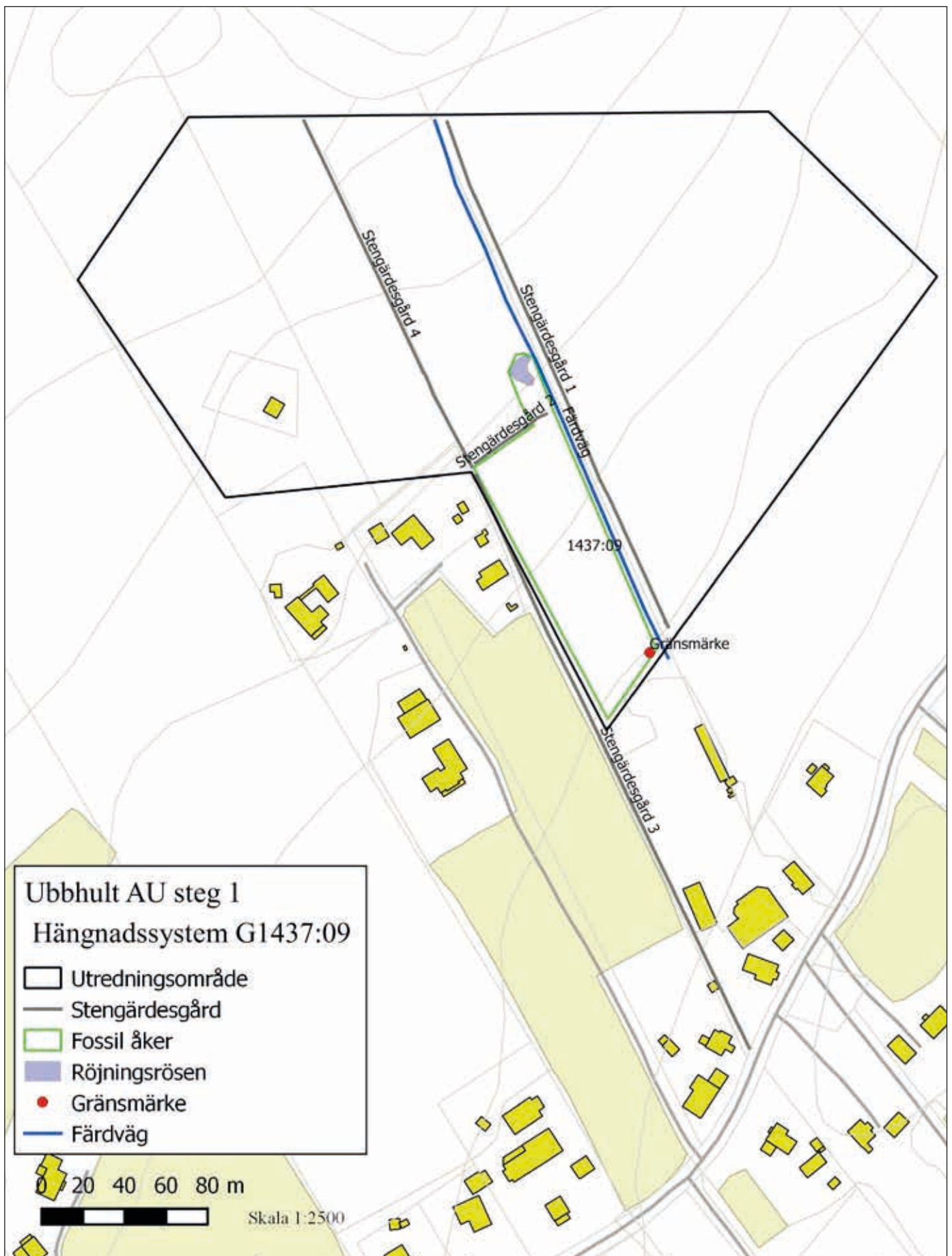
Yta 10 utgörs av ett mindre markavsnitt, mellan två idag brukade åkrar, beläget på åsryggens nordvästra sida (figur 25). Terrängen är stenig och blockrik och endast sporadiskt täckt av jord. På sina ställen förekommer det hålor där grundvattnet sipprar fram mellan stenarna. Inom ytan finns inga arkeologiska eller kulturhistoriska lämningar synliga ovan mark. Förutsättningarna för att hitta anläggningar dolda under vegetationsskiktet bedöms som mycket små. Ytan bedöms som fri från lämningar.

Yta 11

Yta 11 ligger på åsryggens nordvästra sida cirka 150 meter från huvudvägen som löper genom samhället (figur 28). Utredningsområdets sydvästra del utgörs av en svagt sluttande väl-dränerad moränslänt, med gles uppvuxen lövskog. Åt norr avgränsas moränslänten från en blockrik och sank dalgång av en låg nordöst-sydvästlig stengärdesgård. Åt nordöst är terrängen även där blockrik och bitvis mycket svårforcerad då den täcks av ung, tät granskog. Jordtäcket inom området är tunt och förekommer endast sporadiskt inom ytan. På flera ställen är består naturmiljön endast av stenig sankmark, dold under ett lager mossa.

Fossil åkermark

Omgärdad av stengärdesgårdar på den svagt sluttande moränslänten finns en 130x40 meter stor tegformad yta med stenröjd åkermark (G1437:09) (figur 28-29). Inga röjningsrösen förekommer inom den röjda ytan, dessa har istället anlagts direkt utanför åkermarkens nordöst hörn. Området finns utmärkt på häradskartan från 1890-97, där den klassas som god odlingsmark (figur 6).



Figur 28. Detaljkarta över delyta 11. Skala 1:2 500. Norr är uppåt i bild.



Figur 29. Fossil odlingsmark G1437:09. Arkeolog Sara Lyttkens i bild. Foto mot sydöst.

Yta	Objekt	Storlek	Intern numrering	Raä nr
11	Fossil åkermark	130x40 meter	G1437:09	Sätilla 311
11	Stengärdesgård 1	280 meter	G1437:09	Sätilla 311
11	Stengärdesgård 2	40 meter	G1437:09	Sätilla 311
11	Stengärdesgård 3	500 meter	G1437:09	Sätilla 311
11	Röjningsrösen	4x5	G1437:09	Sätilla 311
11	Gränsmärke	-	G1437:10	Ej registerad
11	Färdväg	280 meter	G1437:11	Ej registerad

Stengärdesgårdar

Stengärdesgård 1 är cirka 280 meter lång i nord-sydlig riktning och cirka 1,0 meter bred, med en höjd på 0,6 meter. Gärdesgården är uppförd i två till tre lager med övermossade stenar i storlekarna 0,2-0,6 meter. Den löper parallellt i nordväst-sydöstlig riktning utmed en äldre färdväg som löper igenom hela utredningsområdet ned mot ett område kallat "Eriks svedja" (figur 30).

Stengärdesgård 2, är cirka 40 meter lång och sträcker sig i nordöst-sydvästlig riktning. Gärdesgården är 1,0 meter bred och 0,5 meter hög (figur 31). Uppförd i två lager med 0,2-0,4 meter stora stenar. Den är täckt med ett tjockt lager mossa och delvis raserad i dess nordöstra ände. Läget för gärdesgården ligger inte i någon ägogräns utan tycks istället markera övergången mellan den odlingsbara marken och karga och blockrika terrängen norr om muren.

Stengärdesgård 3, är massiv och cirka 500 meter lång i nord-sydlig riktning. Gärdesgården är cirka 2 meter bred och 1,50 meter hög. Uppförd i fyra lager av 0,2-0,9 meter stora stenar. Gärdesgården sträcker sig från landvägen rakt norr ut i aktiv ägogräns mot ännu brukad åker.



Figur 30. Stengärdesgård 1 utmed äldre färdväg som leder mot "Eriks svedja". Foto mot norr.



Figur 31. Stengärdesgård 2 i nordöst-sydvästlig riktning i övergång mellan odlingsmark och utmark. Foto mot sydväst.

Röjningsrösen

Ett område med tre tätt liggande röjningsrösen, cirka 4x5 meter stora och cirka 0,6 meter höga bestående i huvudsak av 0,2-0,4 meter stora stenar (figur 32). Stenarna är i det närmast runda till formen och täckta med ett tjockt lager mossa. Rösena ligger belägna i ett område mellan nordöstra änden av Stengärdesgård 2 och den nord-sydliga färdvägen.



Figur 32. Grupp om tre röjningsrösen nordöst om den fossila odlingsmarken. Foto mot öster.

Färdväg

En äldre färdväg cirka 280 meter lång och 3,0 meter bred sträcker sig i nord-sydlig riktning genom utredningsområdet. Vägen följer en ägo gräns rakt norr ut mot ett område som på de äldre kartorna betecknas som "Eriks svedja". Vägen tycks hållas efter, då den är fri från buskvegetation. Vägen löper samman med promenadstigar norr om utredningsområdet.

Gränsmärke

En upprest, något triangulär sten, cirka 1,1 meter hög, 0,4 meter bred i nord-sydlig riktning och 0,2 tjock (figur 33). Stenen markerar en ännu aktiv ägo gräns. Det normala förfarandet i hanteringen av aktiva gränsmärken färdvägar är att de inte registreras i FMIS databas. Men eftersom de har ett kulturhistoriskt ursprung har jag valt att ta upp dem i rapporten och markera deras närvaro i bygden.



Figur 33. Gränsmärke G1437:10. Foto mot öster.

Områden inom Yta 4-11 aktuella för AU steg 2

Inom Yta 4-11 identifierades endast ett område som bedömdes ha goda förutsättningar för att innehålla spår av förhistoriska lämningar ej är synliga ovan mark. Detta låg inom Yta 11 och kom att kallas *Område 5*. Området beskrivs nedan samt syns med grön markering på figur 28.

Område 5 (inom Yta 11)

Det föreslagna utredningsområdet är drygt 140x100 meter stort och ligger på en väl-dränerad del av moränåsens norrsida i ett läge som bedöms ha goda förutsättningar för att innehålla förhistoriska boplatslämningar.

Fynd

Inga fynd har insamlats under utredningen.

Analysresultat

Inga analyser har genomförts i samband med utredningen.

Tolkning

Inom de utredda ytorna förekommer inga förhistoriska lämningar synliga ovan mark. Däremot har utredningen identifierat fem områden i miljöer som med stor sannolikhet kan visa sig innehålla förhistoriska lämningar som inte är synliga ovan mark (figur 7). Dessa områden är främst lokaliserade till platser där vi även kan se en sentida kulturhistorisk närvaro. Alltså miljöerna som betecknats som lämpliga vistelseplatser under historisk tid, kan även nyttjats under förhistorisk tid.

Område 1

Området som är drygt 190x120 meter stort, ligger i ett sadelläge mellan två mindre åsryggar. Den sydliga positionen och den väl-dränerade moränjorden på sadelläget medger goda förutsättningar för en förhistorisk boplatsumiljö.

Område 2

Det drygt 130x65 meter stora området ligger i ett högt skyddat läge på åsryggen med goda siktlinjer över det lägre omkringliggande landskapet. Området bedöms ha goda förutsättningar för förhistoriska lämningar kopplade till boplotsaktiviteter och jakt.

Område 3

Inom det drygt 200x120 meter stora området ligger ett flertal markerade åsryggar likt pirar ut i den omkringliggande våtmarken i riktning mot Torkeltjärnens öppna vatten. Området bedöms ha goda förutsättningar att innehålla lämningar kopplade till förhistoriska boplotsaktiviteter och eventuellt offerbruk.

Område 4

Området är 185x85 meter stort och ligger i ett högt skyddat läge mellan hällebergsimpediment. Förutsättningarna för att hitta spår av förhistoriska boplotsaktiviteter bedöms som goda.

Område 5

Det föreslagna utredningsområdet är drygt 140x100 meter stort och ligger på en väl-dränerad del av moränåsens norrsida i ett läge som bedöms ha goda förutsättningar för att innehålla förhistoriska boplatslämningar.

Det kulturhistoriska inslaget

Naturgeografin inom utredningsområdena är i det flesta fall oländig och de ekonomiskt gångbara naturresurserna, utöver skogsbruk och jakt, är magra och svåra att utnyttja. Detta präglar lämningsmiljön

i området och ställer de i historisk tid hävdade markerna i stark kontrast till den ohävdade terrängen. Detta blir extra tydligt i när drumlinens långsträckta och svagt välvda öppna landskap, ställs mot den omkringliggande kraftigt kuperade och blockrika terrängen. Drumlinens väldränerade moränmark bär upp de bästa betingelserna för en långsiktig, om än småskalig, agrar försörjningsstrategi. Detta bekräftas även av den kända fornlämningsbilden i närområdet som är fokuserad till åsryggens centrala delar.

Hela området i vilket dagens Ubbhult ligger, kan i ett historiskt perspektiv betraktas som ett randområde i utkanten av de närliggande ådalarnas välhävdade åkermarker. Kart- och arkivmaterialet från slutet av 1700- och början av 1800-talet visar att antalet torp i området ökar markant, samtidigt som registreringar och beskrivningar i kartarkiven talar för att man bedriver svedjebbruk och försöker bryta ny odlingsbar mark. Den ökande mängden torp bör sannolikt ses som ett sätt för ägarna av stamfastigheterna, att dra nytta av den svåretablerade marken inom den utskiftade allmanningen.

Det kulturhistoriska inslaget inom området är påtagligt och präglas framförallt av småskalig bebyggelse, agrara lämningar och de fragmentariska resterna av utmarksaktiviteter från sent 1700-tal till slutet av 1800-talet.

Ur ett arkeologiskt perspektiv så råder en viss problematik med dateringen av den småskaliga agrara bebyggelsen inom området. Problemet grundar sig i att torpbebyggelsen i kameral mening stod på ofri grund och därmed inte var beskattningsbar. Detta medför att de oftast saknade betydelse vid skiftsförhandlingar och därmed inte tog upp i akterna eller märktes ut på de äldre skifteskartorna. Det finns med andra ord en begränsning i mängden information, om lokalitet och ålder vi kan hitta gällande specifika torp i arkivmaterialet.

Antikvarisk bedömning

Vid inventeringen påträffades inga fornlämningar. Däremot identifierades fem stycken områden, som möjliga förhistoriska boplatslägen. Rio Göteborg anser att dessa ytor bör utredas vidare i en arkeologisk utredning - steg 2.

De lämningar som är registrerade som övriga kulturhistoriska lämningar skyddas inte av Kulturmiljölagen (1988:950). Men för skogsbruket gäller skogsvårdslagens 30 § där det stadgas att hänsyn även ska tas till sådana lämningar som inte omfattas av kulturmiljölagen.

Rio Göteborg Natur- och kulturkooperativ anser att de övriga kulturhistoriska lämningarna i området har kapaciteten att ge en klarare bild av levnadsbetingelserna i utmarken från slutet av 1700-talet. Genom de dokumenterade lämningarna i den här rapporten finns möjligheten att ställa utmarkens perifera betingelser i kontrast mot den välhävdade åkersbygdens centrala funktion. Rio Göteborg anser att dessa miljöer bär på ett värde och en potential som bör dokumenteras och väl beaktas vid en eventuell exploatering av området.

Källor

Litteratur

- Nolbrandt, Peter & Kristina Wallman 2008 Natur- och kultrummiljöinventering av storåns dalgång i Marks kommun 2007. Miljökontoret, Marks kommun 2008.
- Zaksek, K., Ostir, K. & Kokalj, Z. 2011 Sky-view factor as a relief visualization technique. Remote sensing, 3(2): pp. 398-415

Digitala källor

- FMIS 2014 www.raa.se/fmis
- Lantmäteriet 2014 www.lantmateriet.se
- Dialekt-, ortsnamns och folkminnesarkivet i Göteborg 2014 www.sprakochfolkminnen.se
- SGU 2014 www.sgu.se

Muntliga källor

- 2015 Roger Nyqvist

Bilagor

